



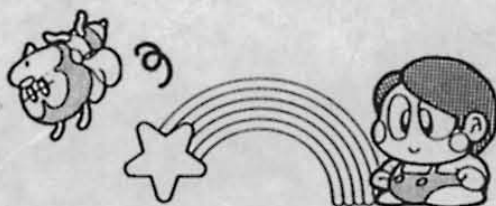
レインボー

アイランド



THE STORY OF BUBBLE BOBBLE 2

© TAITO CORP. 1987



Service Instructions

《仕様》

①ゲーム名称	レインボーアイランド
②コントロールレバースイッチ	1 (2方向)
③ボタンスイッチ	2
④モニター方向	横
⑤PC BOARD サイズ	290×290mm (ROMボード付)
⑥PC BOARD 供給電圧	+ 5V 5A
	- 5V 0.5A
	+12V 1A
	(+13V)

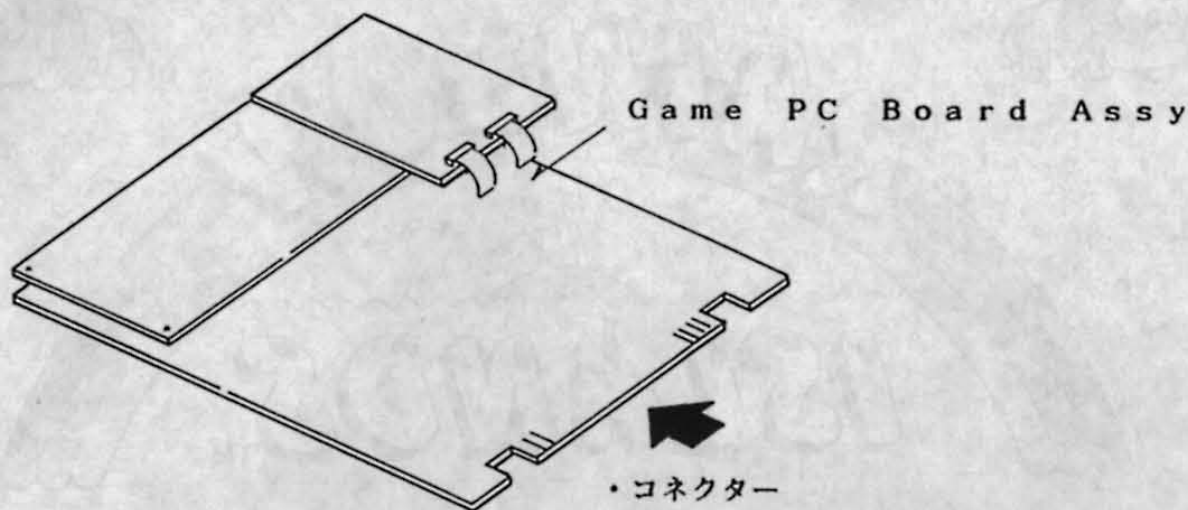
注) +5V電圧は、PC BOARD のコネクター端子部で設定して下さい。



TAITO CORPORATION

562-10-31 K.Sakuma

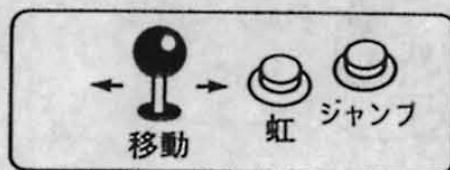
《コントロールパネルの配線方法》



- ・コネクター
AMP 28P 583637-1
(アンブリーフコンタクトが必要)
- ヒロセ CR7E-56DA-3.96E
☆エッジコネクターは、JAMMA規格

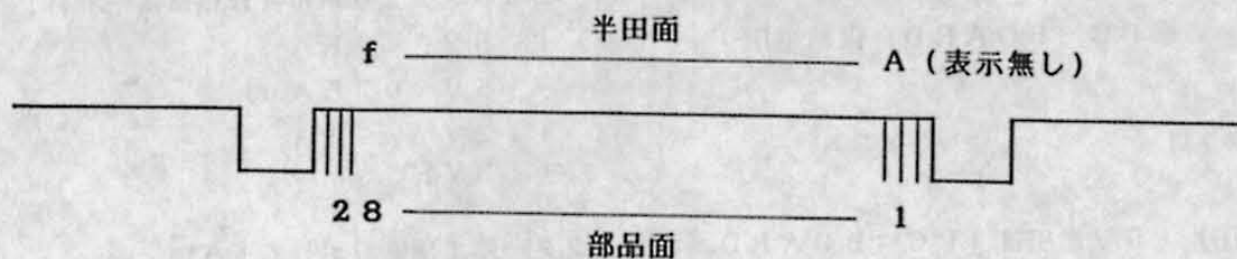
〈コントロールパネル〉

(2方向・2ボタン)



〈配線表〉

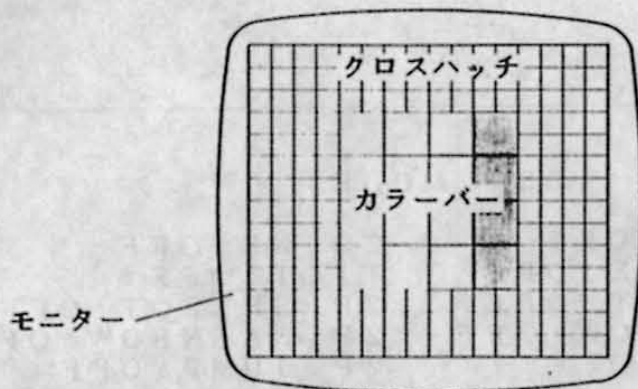
信号名	コネクター端子 No.	信号名	コネクター端子 No.
1P LEFT	20	2P LEFT	X
1P RIGHT	21	2P RIGHT	Y
1P 虹	22	2P 虹	Z
1P ジャンプ	23	2P ジャンプ	a



☆その他配線については、「ゲームPCボードの調整」書を参照して下さい。

《テストモードについて》

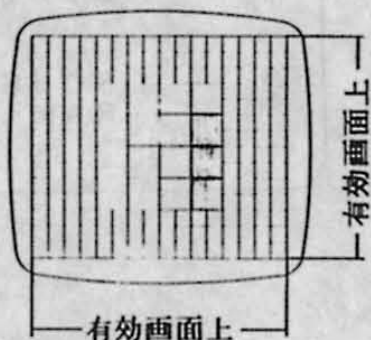
- ・電源を切り、DIP-SW Aの3番をONにして電源を投入すると、画面上にクロスハッチ及びカラーバーが表示されます。



- ・クロスハッチ及びカラーバーで、下記の調整を行なうことができます。

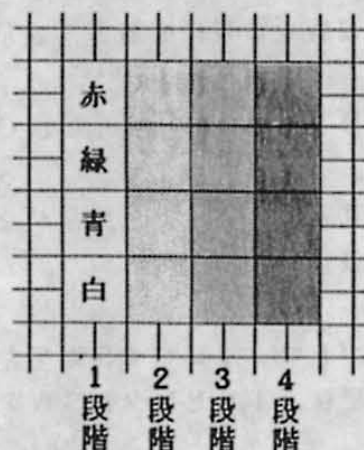
① 画面上の表示位置調整

画面上のクロスハッチが全て有効画面上に映り、画面の中心にくる様に調整して下さい。



② 色、輝度調整

カラーバーの各色が鮮明に出る（白色を鮮明に出す様に調整すると他の色も鮮明に出ます）様に調整します。



③ フォーカス（焦点）調整

クロスハッチ及びカラーバーの焦点を調整します。焦点が合っていないと、クロスハッチ及び、カラーバーが正確に映し出されません。尚、フォーカス調整については、通常は調整しなくてもかまいません。

- ・クロスハッチ及びカラーバー表示中に、サービスSWを押すとテストモード画面になります。
- 尚、テストモードの解除は、DIP-SW Aの3番をOFFにして電源を再投入して下さい。

TEST MODE

```

COINA: OFF          COINB: OFF
SERVICE: OFF       TILT: OFF
1P SELECT: OFF     2P SELECT: OFF
1P RAINBOW: OFF    2P RAINBOW: OFF
1P JUMP: OFF        2P JUMP: OFF

1P LH L: OFF        2P LH L: OFF
                   R: OFF        R: OFF

                   87654321
DIPSW  A: HHHHHLHH  L: ON
                   B: HHHHHHHH  H: OFF

SOUND CODE 0
RAM OK

```

- ・各SWをONにすると、表示がOFFからONに変わります。
- ・“DIP-SW”表示は、OFF = H, ON = Lで表示されます。
- ・“RAM”表示は、異常がなければ“OK”, 異常があれば“ERROR”で表示されます。
- ・コントロールレバーSWを左右に動かすと、“SOUND CODE 0”の表示が変り、1PセレクトSWを押すとそれぞれのサウンド出力チェックができます。

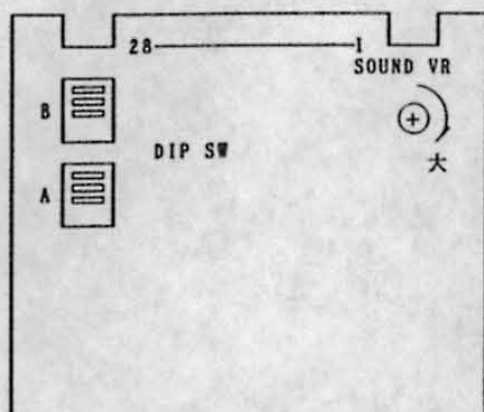
23670

23605

ゲームPCボードの調整 (レインボーアイランド G20 00723A)

コネクター端子図

JAMMA



SOLDER SIDE		PARTS SIDE	
半田面		部品面	
GND	A	1	GND
GND	B	2	GND
+5V	C	3	+5V
+5V	D	4	+5V
-5V	E	5	-5V
+12V	F	6	+12V (+13V)
POST	H	7	POST
COIN COUNTER (B)	J	8	COIN COUNTER (A)
COIN LOCKOUT (B)	K	9	COIN LOCKOUT (A)
SPEAKER (-)	L	10	SPEAKER (+)
	M	11	
VIDEO G	N	12	VIDEO R
VIDEO SYNC	P	13	VIDEO B
SERVICE SW	R	14	VIDEO GND
TILT SW	S	15	
(COIN 2)	T	16	COIN 1
2P SELECT	U	17	1P SELECT
	V	18	
	W	19	
2P LEFT	X	20	1P LEFT
2P RIGHT	Y	21	1P RIGHT
2P RAINBOW	Z	22	1P RAINBOW
2P JUMP	a	23	1P JUMP
	b	24	
	c	25	
	d	26	
GND	e	27	GND
GND	f	28	GND

☆本機のゲーム操作は、
2方向レバー・2ボタンです。

注意)

DIP-SWを切り換える時は、一度
電源をOFFにして下さい。

◇DIP-SW A

(*) : 工場出荷時設定

項目	内容	1	2	3	4	5	6	7	8
ゲームスタイル	テーブル TABLE	OFF							
	アップライト ^{UP} FIGHT	ON							
モニター画面反転 FLIP FLOP	* 通常		OFF						
	反転		ON						
テストモード TEST MODE	* 通常ゲーム			OFF					
	テストモード			ON					
デモサウンド DEMO SOUND	* 有 ON				OFF				
	無 OFF				ON				
(コインタイプ)	TYPE 1	TYPE 2							
プレイ料金 COIN 1	* 1コイン 1プレイ	1コイン	1プレイ		OFF	OFF			
	1コイン 2プレイ	2コイン	1プレイ		ON				
	2コイン 1プレイ	3コイン	1プレイ		OFF	ON			
	2コイン 3プレイ	4コイン	1プレイ		ON				
プレイ料金 COIN 2	* 1コイン 1プレイ	1コイン	2プレイ				OFF	OFF	
	1コイン 2プレイ	1コイン	3プレイ				ON		
	2コイン 1プレイ	1コイン	4プレイ				OFF	ON	
	2コイン 3プレイ	1コイン	6プレイ				ON		

◇DIP-SW B

項目	内容	1	2	3	4	5	6	7	8
DIFFICULTY 難易度 易(A)→難(D) EASY→HARD 1/4	* ランク B	OFF	OFF						
	ランク A	ON							
	ランク C	OFF	ON						
	✓ ランク D	ON							
ボーナス得点 BONUS POINT	* 10万/100万点	100,000/1,000,000		OFF					
	無し NO BONUS			ON					
COMPLETE BONUS ボーナス	* 1UP				OFF				
	10万点 100,000				ON				
プレイヤー数 NO. OF PLAYERS	* 3				✓ OFF	OFF	✓		
	4				ON				
	1				OFF	ON			
	2				ON				
デモ表示 LANGUAGE	* 日本語 JAPANESE							OFF	
	英語 ENGLISH							ON	
コインタイプ COIN STYLE	* TYPE 1								OFF
	TYPE 2								ON

※難易度は敵のスピードが変化します。

※COMPLETE ボーナスは、ダイヤモンドを集めると与えられます。

